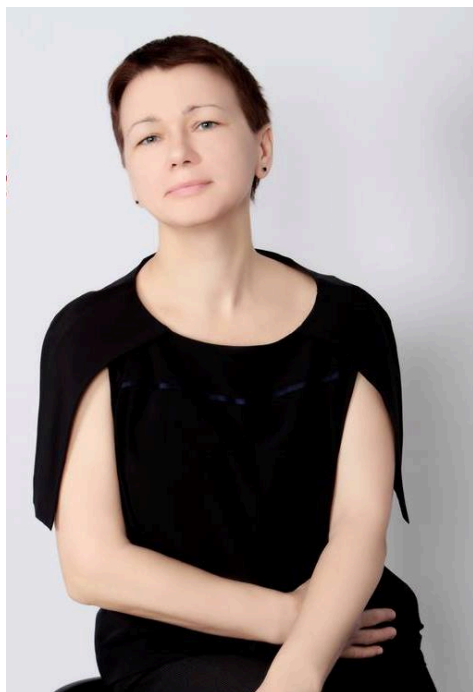


# НДФЛ 2017 ДЛЯ ЮРИДИЧЕСКИХ ЛИЦ

---



Ирина Морозова  
Генеральный директор  
«Бухгалтерия.РУ»

Бухгалтерия.РУ [buh-ru.ru](http://buh-ru.ru) 8 (495) 973-40-81

# НДФЛ 2017 ДЛЯ ЮРИДИЧЕСКИХ ЛИЦ

---

**Добрый день уважаемые слушатели! Сегодня мы поговорим об изменениях, связанных с налогом на доходы физических лиц, вступивших в силу с 2017 года**

# Налог на доходы физически лиц (НДФЛ)

- Налог на доходы физически лиц (НДФЛ) – это основной прямой налог, который взимается доходов физических лиц. НДФЛ играет важную роль в наполнении бюджета, поскольку обеспечивает постоянное поступление денежных средств в государственную казну.

В связи с кризисом вопрос повышения этого сбора становится все более актуальным, ведь с ростом налоговых ставок увеличатся и доходы бюджета. Так, по подсчетам Минфина, в 2017 году поступления от НДФЛ должны составить приблизительно 3,4 трлн. рублей, а поднятие налога на 2 % позволит увеличить это значение на 0,5 трлн. рублей.

Однако эксперты в сфере экономики уверены, что НДФЛ в 2017 году останется на прежнем уровне, и не будет расти до выборов в 2018 году. Поднятие налоговых ставок – это очень непопулярное решение, на принятие которого власти вряд ли решаться, опасаясь потери голосов в предвыборной гонке. Однако уже в 2019 году НДФЛ вполне могут повесить до 15 %.

**Теперь об изменениях, которые нас ждут**

## С 1 января 2017 года появятся отдельные коды для премий:

- ✓ **2002**, если премия связана с производственными результатами и является частью оплаты труда;
- ✓ **2003** – для премий и других вознаграждений, которые компания платит за счет чистой прибыли.
- Отдельный код будет для нового социального вычета в сумме расходов на независимую оценку квалификации работника – **329**

## С 1 января 2017 года добавятся новые коды для детских вычетов:

- ✓ **126** – на первого ребенка в возрасте до 18 лет, а также на каждого учащегося очной формы обучения, аспиранта, ординатора, интерна, студента, курсанта в возрасте до 24 лет родителю, супруге (супругу) родителя, усыновителю, на обеспечении которых находится ребенок;
- ✓ **127** – на второго ребенка в возрасте до 18 лет, а также на каждого учащегося очной формы обучения, аспиранта, ординатора, интерна, студента, курсанта в возрасте до 24 лет родителю, супруге (супругу) родителя, усыновителю, на обеспечении которых находится ребенок;
- ✓ **128** – на третьего и каждого последующего ребенка в возрасте до 18 лет, а также на каждого учащегося очной формы обучения, аспиранта, ординатора, интерна, студента, курсанта в возрасте до 24 лет родителю, супруге (супругу) родителя, усыновителю, на обеспечении которых находится ребенок;

## С 1 января 2017 года добавятся новые коды для детских вычетов:

- ✓ **129** – на ребенка-инвалида в возрасте до 18 лет или учащегося очной формы обучения, аспиранта, ординатора, интерна, студента в возрасте до 24 лет, являющегося инвалидом I или II группы родителю, супруге (супругу) родителя, усыновителю, на обеспечении которых находится ребенок;
- ✓ **130** – на первого ребенка в возрасте до 18 лет, а также на каждого учащегося очной формы обучения, аспиранта, ординатора, интерна, студента, курсанта в возрасте до 24 лет опекуну, попечителю, приемному родителю, супруге (супругу) приемного родителя, на обеспечении которых находится ребенок;
- ✓ **131** – на второго ребенка в возрасте до 18 лет, а также на каждого учащегося очной формы обучения, аспиранта, ординатора, интерна, студента, курсанта в возрасте до 24 лет опекуну, попечителю, приемному родителю, супруге (супругу) приемного родителя, на обеспечении которых находится ребенок;

## С 1 января 2017 года добавятся новые коды для детских вычетов:

- ✓ **132** – на третьего и каждого последующего ребенка в возрасте до 18 лет, а также на каждого учащегося очной формы обучения, аспиранта, ординатора, интерна, студента, курсанта в возрасте до 24 лет опекуну, попечителю, приемному родителю, супруге (супругу) приемного родителя, на обеспечении которых находится ребенок;
- ✓ **133** – на ребенка-инвалида в возрасте до 18 лет или учащегося очной формы обучения, аспиранта, ординатора, интерна, студента в возрасте до 24 лет, являющегося инвалидом I или II группы опекуну, попечителю, приемному родителю, супруге (супругу) приемного родителя, на обеспечении которых находится ребенок

- Из-за новых сроков уплаты НДФЛ **нужно заполнять не одну платежку по налогу, а несколько.**

Например, по зарплате, отпускным и больничным.

Письмо ФНС от 01.09.2016 № БС-3-11/4028

**Теперь давайте поговорим об этом более подробно**



## Налог на доходы физических лиц с отпускных

- В 2017 году бухгалтер обязан начислить НДФЛ с отпускных одновременно с выплатой этой формы дохода. Перечислить рассчитанную сумму налога нужно не позднее последнего дня месяца, когда работник брал дни отпуска.

**НАПРИМЕР:** Сотрудник уходит в отпуск 28 июля, бухгалтер выплатил ему отпускные 25 июля, а НДФЛ перечислил 30 июля.

- Такое же правило действует и при выплате больничного. Т.е. НДФЛ перечисляем не позже последнего дня месяца, в котором фактически произведена выплата.
- Новый порядок позволяет накапливать НДФЛ в течение месяца и затем перечислять его единой платежкой за всех уходивших на отдых или болевших сотрудников. Это существенно упрощает работу бухгалтера.
- Перечисление налога в последний день месяца – не обязанность, а право организации. Если у компании небольшой штат и бухгалтеру удобнее выплачивать одновременно НДФЛ и отпускные, он может продолжать эту практику.

## У работников появилось право обращаться за социальными вычетами к работодателю

- Ранее граждане, оплатившие в текущем году стоимость обучения или лечения (собственного или за ближайших родственников) могли получить социальный вычет по подоходному налогу. Для этого им нужно было дождаться окончания отчетного периода (года) и подать документы в ИФНС. Через установленное время фискальная служба переводила деньги на указанные реквизиты гражданина.
- В 2017 году граждане вправе обратиться за вычетом непосредственно к своему работодателю, причем им нет необходимости дожидаться начала нового календарного года. Они должны подать в бухгалтерию уведомление, выданное налоговым органом. В нем указывается сумма социальных вычетов по каждому виду услуг (лечение, собственное образование, обучение детей и т.д.) и наименование компании, для которой выписан бланк. Дополнительно необходимо письменное заявление от сотрудника.

## У работников появилось право обращаться за социальными вычетами к работодателю

- Получив уведомление, бухгалтер должен с текущего месяца уменьшать налогооблагаемый доход на размер вычета (вплоть до 0). Остаток по вычету переносится на следующий месяц, и так до тех пор, пока задолженность не окажется закрыта полностью.
- Важно отметить, что уведомление от ИФНС действует только до конца календарного года. С 1 января нового года для уменьшения налоговой базы по НДФЛ потребуются новый документ-основание.

## Новые сроки сдачи отчетности по подоходному налогу по форме 2-НДФЛ

- Важные изменения по НДФЛ с 2017 года связаны со сроками представления отчетности в ИФНС. Дедлайн определяется тем, удержан налог за физическое лицо полностью или нет. В первом случае в поле «Признак» справки 2-НДФЛ проставляется значение «1», во втором – значение «2».
- У начинающих специалистов бухгалтерии часто возникает вопрос, как может появиться код «2». Рассмотрим примеры такой ситуации:

## Новые сроки сдачи отчетности по подоходному налогу по форме 2-НДФЛ

1. Сотрудник фирмы работает в ее зарубежном представительстве и проводит за пределами РФ более 183 дней в году. Изначально его доход облагается по ставке 13%, но к концу года становится понятно, что по сумме дней командировок специалиста нужно отнести к статусу «нерезидент», подразумевающему использование ставки 30%. Закон запрещает бухгалтеру удерживать более половины дохода работника, а потому часть подоходного налога может остаться неуплаченной в течение года.
2. И следующий пример: Организация дарит подарок, ценник на который превышает 4 000 рублей, гражданину, не оформленному в ее штат. Подоходный налог удержать нельзя, появляется статус «2» в справке.

## Новые сроки сдачи отчетности по подоходному налогу по форме 2-НДФЛ

- В связи с вышесказанным меняются сроки подачи справки 2-НДФЛ. Возможно два варианта. Если в ней проставлен статус «1», дедлайн – 03.04.2017 г. Если указан статус «2», дедлайн – 01.03.2017 г.
- Отчетность по НДФЛ с 2017 года сдается в том же порядке, что и в 2016 г. Компании со штатом до 25 человек могут принести ее в ИФНС на бумажном носителе, остальные – исключительно электронном виде.
- Штрафы за непредставление документа остались прежними – 200 руб. за одного сотрудника. За ошибку в каждом документе фирме придется заплатить 500 руб.

## О новых кодах для справки 2-НДФЛ

- В наступающем году появится два кода, предназначенных для отражения определенных видов доходов сотрудника. Это означает изменения справки 2-НДФЛ с 2017 года.

**Новые обозначения** – это:

- ✓ **2002** – премии, которые связаны с показателями деятельности работника и становятся частью заработной платы специалиста.
- ✓ **2003** – премии, выплачиваемые из чистой прибыли организации.
- ✓ Ранее для двух приведенных типов выплат использовался один код «2000» – вознаграждение, получаемое за исполнение служебных обязанностей.

## О новых кодах для справки 2-НДФЛ

- Существенные перемены касаются стандартных вычетов. Для них ввели новые коды:
  - ✓ **127** – для первого ребенка родителям (усыновителям);
  - ✓ **127** – для второго родителям (усыновителям);
  - ✓ **128** – для третьего и прочих родителям (усыновителям);
  - ✓ **129** – на ребенка с инвалидностью I или II группы родителям (усыновителям).
- ✓ Дополнительно используются коды **130-133**. Они применяются для отражения налоговых льгот, предоставляемых опекунам и приемным родителям. Принцип использования значений аналогичен приведенному выше.



- Изменения 2-НДФЛ 2017 не коснулись правил предоставления вычетов. Как и ранее, до достижения ребенком совершеннолетия они предоставляются во всех случаях, после – в зависимости от факта продолжения обучения. Если ребенок продолжил учебу в вузе, его родители будут пользоваться льготой пока ему не исполнится 24 года.
- «Потолок» зарплаты для получения стандартного вычета в 2017 году – 350 000 рублей. Если доход родителя превышает эту сумму, он теряет право на льготу. Оно исчезает в случае смерти ребенка, достижения им 18-летия и окончания учебы в вузе. Во всех перечисленных ситуациях действие вычета заканчивается 1 января следующего года.

## Изменение сроков перечисления подходного налога

- Новое по НДФЛ в 2017 году связано со сроками уплаты налога в государственную казну. Главное правило таково: НДФЛ перечисляется не позднее следующего дня после выплаты окончательного расчета за месяц (второй половины зарплаты). Первая половина (аванс) не должна сопровождаться подходным налогом.
- Если компания снимает деньги на выдачу зарплаты с расчетного счета, то уплачивать НДФЛ нужно не ранее дня, когда работники фактически получают средства. Депонированные оклады, не облагаются налогом.

# Изменение сроков перечисления подходного налога

## Пример

- Сотрудники ООО «Ромашка» получили аванс за ноябрь 20 ноября. Подходный налог за эту часть зарплаты в бюджет перечислен не был. 1 декабря бухгалтер организации исчислила сумму окончательного расчета за месяц – 500 000 руб. и размер НДФЛ – 65 000 руб. 5 декабря она депонировала сумму на расчетном счете, 6 – сняла и выдала персоналу, 7 – перечислила подходный налог в казну.
- Если сотрудник получает доход в натуральной форме, НДФЛ с него нужно заплатить в бюджет не позднее следующего дня за моментом передачи материальной ценности.

# Изменение сроков перечисления подходного налога

## Пример

- ООО «Ромашка» рассчиталось со своим сотрудником Петровым Н.Н. за оказанные услуги, передав ему ноутбук стоимостью 60 000 рублей.
- Работник получил вещь 1 сентября, после чего бухгалтер рассчитала размер подходного налога ( $60\,000 * 0,13 = 7800$  руб.) и перечислила его в бюджет 2 сентября.

## Изменение в форме справки 2-НДФЛ в 2017 году

- Особых изменений в самой справке 2-НДФЛ в 2017 году не предвидится. В этом году будет действовать старый бланк с недавно появившимся полем «Признак». Этот раздел отражает данные о полном (код «1») или частичном (код «2») удержании налога за отчетный период.
- В налоговом документе появилось новое поле – «Номер корректировки». Если документ подается в ИФНС впервые, нужно проставить там значение «00». Для последующих версий, корректирующих ошибки предыдущих, нужно указывать «01», «02» и далее по списку.

## Изменение в форме справки 2-НДФЛ в 2017 году

- При указании адреса работника нужно использовать новые коды субъектов из списка ФНС. Обратите внимание: собственные коды появились у Севастополя и Крыма.
- Изменения справки 2-НДФЛ 2017 связаны с новым перечнем кодовых обозначений видов доходов и вычетов. Заполняя документ, используйте актуальные значения.
- В налоговом документе нового образца появились специальные строки, в которые нужно вписывать номер уведомления из ИФНС. Он проставляется в трех случаях: если сотрудник получает имущественный или социальный вычет, если в компании трудится иностранец на основе патента.

## Изменение в форме справки 2-НДФЛ в 2017 году

- Остальные поля формы не претерпели изменений. Прежними остались требования по формату представления отчета – если численность предприятия превышает 25 человек, необходимо отчитываться в электронном виде.
- Подавать справки по форме 2-НДФЛ налоговые агенты обязаны в установленные сроки. Еще раз повторю, что для бланков с признаком «1» крайняя дата подачи сведений за 2016 г. – 3 апреля 2017 г.; для бланков с признаком «2» крайняя дата подачи сведений за 2016 г. – 1 марта 2017 г.

## Изменение в форме справки 2-НДФЛ в 2017 году

- Составлять документы требуется по каждому физическому лицу, получающему доход, отдельно.
- В части премий по результатам деятельности – **2002**.
- В части премий, выплачиваемых из чистой прибыли, – **2003**.
- В части социальных вычетов в целях независимой оценки квалификационного уровня работников – **329**.
- В части вычетов на детей – **от 126 до 133**.



## Изменение в форме справки 2-НДФЛ в 2017 году

- В процессе ликвидации/реорганизации предприятия отчеты 2-НДФЛ в 2017 году подаются с изменениями сроков, указанных выше, а именно – от начала расчетного периода до момента реорганизации/ликвидации включительно (стат. 55 п. 3 НК РФ).
- Формировать и сдавать отчетность по НДФЛ в следующем году необходимо по старым правилам. Состав отчетов зависит от статуса бизнеса. Юридические лица обязаны представлять справки формы 2-НДФЛ и отчетность формы 6-НДФЛ.
- Предприниматели на ОСНО (общая система налогообложения) информируют о доходах путем сдачи 3-НДФЛ и 4-НДФЛ

## Важные моменты представления отчетности:

- 2-НДФЛ – составляется ежегодно по сведениям о выплаченных суммах вознаграждения в части облагаемых доходов, а также о суммах полагающихся вычетов и удержанного/уплаченного налога.
- 6-НДФЛ – составляется ежеквартально по общим суммам начисленных/выплаченных доходов работодателем. Обязанность представлять эту форму распространяется в том числе и на ИП с наемными сотрудниками. Крайний срок сдачи отчета – последнее число следующего за отчетным периодом месяца.
- 3-НДФЛ – составляется по итогам отчетного года в части сумм полученных доходов. Крайний срок сдачи – 30 апреля следующего за расчетным года.
- 4-НДФЛ – составляется по первым доходам в части предполагаемых сумм выручки ИП и частнопрактикующих граждан. Ежегодная сдача отменена Минфином в Письме № 03-04-07-01/47 от 1 апреля 2008 г.

## Важные моменты представления отчетности:

- **Обратите внимание!** Декларация 3-НДФЛ представляется также при оформлении социальных, имущественных вычетов или же при получении доходов различного характера, не связанного с основной предпринимательской деятельностью.

## Новая форма отчетности – годовой 6-НДФЛ

- В 2016 году компании впервые подадут в фискальные органы годовую форму 6-НДФЛ.

Крайний срок представления этого бланка – **03 апреля 2017 г.**

- Подавать форму должны все организации и ИП, которые в течение 2016 года хотя бы раз выплатили заработную плату (или иные формы дохода) физическим лицам. Даже если перечисление было сделано единожды в январе, после чего был простой деятельности, готовится годовой отчет.

## Новая форма отчетности – годовой 6-НДФЛ

- Порядок составления годовой 6-НДФЛ аналогичен формированию квартальной. В бланке указывается:
  - ✓ все виды доходов сотрудников;
  - ✓ получаемые ими вычеты;
  - ✓ сумма начисленного и уплаченного в бюджет НДФЛ по всему штату.
- Сотрудники инспекции будут сверять данные форм отчетности, подаваемых по итогам года. Поэтому проверьте, корректен ли отчет 2-НДФЛ в 2017 году (изменения должны быть учтены) и сойдутся ли его данные со сведениями в 6-НДФЛ.

## Новая форма отчетности – годовой 6-НДФЛ

- Если компания в течение календарного года никому не выплачивала зарплату, она не считается налоговым агентом не обязана подавать 6-НДФЛ. Такой вывод содержится в разъяснениях ФНС. По ее мнению, информировать контролирующие органы о причинах не сдачи документа нет необходимости.
- Специалисты советуют все же подстраховаться и написать в «свою» ИФНС письмо в произвольной форме (с указанием наименования организации, ИНН, юридического адреса), в котором будет изложена причина не сдачи формы – отсутствие выплат физлицам в отчетном периоде. Это поможет избежать ненужных вопросов и разбирательств.

# Сроки сдачи отчетности 6-НДФЛ в 2017 году

Отчетный период	Сроки сдачи
1 квартал 2017 года	2 мая 2017 года (может измениться из-за «майских праздников»)
2 квартал 2017 года	31 июля 2017 года
9 месяцев 2017 года	31 октября 2017 года
2017 год	2 апреля 2017 года

## Изменения в части вычетов по НДФЛ

- Как и прежде, стандартные вычеты при расчете налога предоставляются работодателем сотруднику в случае наличия у последнего ребенка. Эта льгота положена тем гражданам, на иждивении которых состоят несовершеннолетние дети возрастом младше 18 лет, а при обучении в очной форме – до 24 лет. В частности, стандартный вычет в обязательном порядке предоставляется:
  - ✓ Родителям, включая не состоящих в официально заключенном браке, но выплачивающих алиментные суммы, а также приемным.
  - ✓ Усыновителям.
  - ✓ Попечителям.
  - ✓ Супругам, в том числе приемных родителей.
  - ✓ Опекунам.



## Изменения в части вычетов по НДФЛ

- **Обратите внимание!** Супругам попечителей либо опекунов стандартные вычеты не полагаются, и изменения по НДФЛ с 2017 года в порядке представления не планируются.
- Согласно НК РФ, а именно стат. 218, утверждены подкатегории «детских» вычетов:
  - ✓ **1400 руб.** – представляется на первого/второго ребенка.
  - ✓ **3000 руб.** – представляется на третьего/последующего детей.
  - ✓ **6000 руб.** – представляется на детей-инвалидов. Возможно оформление опекунам, приемным родителям/супругам, попечителям с 2016 г.; на детей-инвалидов I/II группы младше 24 лет и при обучении в очной форме.
  - ✓ **12000 руб.** – на детей-инвалидов, не достигших совершеннолетия. Предоставляется родителям и их супругам, включая усыновителей.

## Изменения в части вычетов по НДФЛ

- При определении количества детей необходимо брать в подсчет всех, в том числе приемных, неусыновленных и самых старших, даже если вычеты им уже не полагаются. Такая позиция подтверждена письмами Минфина и ФНС (№№ 03-04-05/8-1014 от 8 дек. 2011 г., ЕД-4-3/781@ от 23 янв. 2012 г.) и обеспечивает правильность определения налогов.

Отдельным категориям сотрудников официально установлены **двойные суммы вычета**:

- ✓ Одиноким родителям, также попечителям, усыновителям, опекунам.
- ✓ Лицам, предоставившим письменное заявление с отказом второго супруга использовать стандартный вычет по своему трудоустройству.

## Изменения в части вычетов по НДФЛ

- Стандартный вычет на детей предоставляется, пока доход с начала года **не превысит 350 000 руб.**
- Начиная с месяца превышения указанной величины, стандартный вычет не учитывается.

Это правило актуально и при получении родителем двойной льготы в отношении налогооблагаемых по ставке в 13 % доходов. Для подтверждения размера заработка, полученного у предыдущих работодателей, потребуется справка 2-НДФЛ

## Социальные вычеты: изменения в 2017 году

- В соответствии с Федеральным законом от 03.07.2016 №251-ФЗ с 1 января 2017 года вступают в силу изменения по налогу на доходы физических лиц. Одно из них заключается в том, что плата за независимую оценку квалификации работника не будет облагаться налогом на доходы физических лиц.
- Для этого вводят новый социальный вычет для лиц, которые будут оплачивать независимую оценку своей квалификации. Размер вычета равен сумме фактических расходов на прохождение оценки, но не более 120 000 руб. Это сделано для того, чтобы стимулировать участие в независимой оценке.

## Социальные вычеты: изменения в 2017 году

- Возможность через налогового агента получить вычет в сумме, уплаченной за прохождение независимой оценки своей квалификации, не предусмотрена. Следовательно, его следует заявлять в декларации по форме **3 НДФЛ**.
- Предусмотрена возможность при наличии в расчетном году неоплачиваемых временных промежутков, к примеру, отпуска за свой счет, декретного отпуска, разрешается **«КОПИТЬ» вычеты**. То есть, суммировать их размер за бездоходные месяцы, а при выплате вознаграждения сотруднику учесть общую величину в процессе расчета налога. Письма Минфина и ФНС №№ 03-04-06/53186 от 22 окт. 2014 г., БС-19-11/112 от 29 мая 2015 г.

## Социальные вычеты: изменения в 2017 году

- Новое ожидает нас в отношении социальных вычетов, предоставляемых организацией своим работникам при обучении. При оплате повышения квалификации личными средствами физическое лицо вправе написать по месту трудоустройства заявление о получении вычета. Предельная сумма ограничена **120 000 рублей** в расчетный период – год.

Это нововведение регламентирует статья 219 НК, а именно подпункт 6 пункта 1.

- В настоящее время на рассмотрении Думы находится проект о повышении максимального порогового значения предела по социальным вычетам: **до 200 000 рублей** совокупно – на лечение и/или обучение; **до 100 000 рублей** – на обучение ребенка/детей.

# Ставки по НДФЛ на 2017 год

- В России действует плоская шкала налогообложения – ставка НДФЛ одинакова для всех граждан, независимо от уровня дохода.

Базовые ставки на 2017 год:

- ✓ **13 %** — на доходы граждан РФ от трудовой деятельности и полученных дивидендов, а также для граждан ЕАЭС, беженцев и иммигрантов, работающих на территории РФ;
- ✓ **30 %** — для граждан других стран (нерезидентов), которые занимаются предпринимательской или трудовой деятельностью в России;
- ✓ **35 %** — на выигрыши и доходы по вкладам.

## Ставки по НДФЛ на 2017 год

- Однако многие эксперты называют такой метод налогообложения неэффективным и настаивают на возврате к прогрессивной системе, которая действовала в России ранее.

Такая система предусматривает установление налоговой ставки в зависимости от уровня дохода граждан – чем больше osoba зарабатывает, тем больше должна отчислять в казну. Прогрессивный метод налогообложения действует во многих развитых странах мира, в частности в Германии и Франции.



## Изменения по ставке НДФЛ при введении прогрессивных ставок

- Полное освобождение от уплаты НДФЛ получают те граждане, годовой заработок которых не превышает 180000 рублей, что составляет 15000 рублей ежемесячно.
- ✓ Граждане с совокупной величиной ежегодного дохода свыше 180000 рублей, но не более 2400000 рублей, будут уплачивать НДФЛ по действующей в 2016 г. ставке в 13 %. Размер ежемесячного дохода при этом составляет 15000-200000 рублей.
- ✓ Граждане с совокупным размером ежегодного дохода свыше 2400000 рублей, но не более 100000000 рублей, будут уплачивать НДФЛ по ставке в 30 %.
- ✓ Граждане с совокупным размером ежегодного дохода более 100000000 рублей будут уплачивать НДФЛ по ставке в 70 %.

# Изменения по ставке НДФЛ при введении прогрессивных ставок

## Таблица прогрессивных ставок на 2017 год

Величина дохода (совокупно в год), в рублях	Ставка, в %
До 180 000	—
180 000-2 400 000	13 % с доходов свыше 180 000
2 400 001-100 000 000	288600 фиксировано + 30 % с доходов свыше 2 400 000
Свыше 100 000 000	29 568 600 фиксировано + 70 % с доходов свыше 100 000 000

## Переплату по НДФЛ теперь можно зачесть

- ФНС готовит письмо с разъяснениями для инспекторов на местах, чтобы разрешить компаниям направлять в счет будущих платежей переплату по НДФЛ.
- Как сейчас? Инспекции отказываются зачитывать переплату по НДФЛ в счет будущих платежей по НДФЛ, если работодатель заплатил налог раньше, чем выдал сотрудникам доход. Деньги разрешают только возвращать.

# ДАВАЙТЕ ПОДЫТОЖИМ

---

Итак, основные нововведения, вступающие в силу с 1 января 2017 г. :

## НДФЛ 2017 для юридических лиц

- С 1 января 2017 года появятся отдельные коды для премий
- С 1 января 2017 года добавятся новые коды для детских вычетов
- У работников появилось право обращаться за социальными вычетами к работодателю
- Установлены новые сроки сдачи отчетности по подоходному налогу по форме 2-НДФЛ
- Изменены сроки перечисления подоходного налога
- Внесены изменения в форму справки 2-НДФЛ в 2017 году
- Новая форма отчетности – годовой 6-НДФЛ
- Изменения в части вычетов по НДФЛ
- Внесены изменения в социальные вычеты

# Ответы на присланные вопросы

- Вопрос Ларисы Поляковой:

*Зарплата за декабрь выплачена 30 декабря 2016года. НДФЛ удержан и перечислен 30 декабря 2016года. Как заполнить 6-НДФЛ за 2016год?*

- Раздел 1 расчета по форме 6-НДФЛ заполняется нарастающим итогом за первый квартал, полугодие, девять месяцев и год.
- В разделе 2 расчета по форме 6-НДФЛ за соответствующий отчетный период отражаются те операции, которые произведены за последние три месяца этого отчетного периода. В случае если налоговый агент производит операцию в одном отчетном периоде, а завершает ее в другом отчетном периоде, то данная операция отражается в том отчетном периоде, в котором завершена.

# Ответы на присланные вопросы

- Вопрос Ларисы Поляковой:

*Зарплата за декабрь выплачена 30 декабря 2016года. НДФЛ удержан и перечислен 30 декабря 2016года. Как заполнить 6-НДФЛ за 2016год?*

- В соответствии с пунктом 2 статьи 223 Кодекса датой фактического получения налогоплательщиком дохода в виде заработной платы признается последний день месяца, за который ему был начислен доход за выполненные трудовые обязанности в соответствии с трудовым договором (контрактом).
- Согласно пункту 4 статьи 226 Кодекса налоговые агенты обязаны удержать начисленную сумму налога непосредственно из доходов налогоплательщика при их фактической выплате с учетом особенностей, установленных данным пунктом.
- При этом налоговые агенты обязаны перечислять суммы исчисленного и удержанного налога не позднее дня, следующего за днем выплаты налогоплательщику дохода.

# Ответы на присланные вопросы

- Вопрос Ларисы Поляковой:

*Зарплата за декабрь выплачена 30 декабря 2016года. НДФЛ удержан и перечислен 30 декабря 2016года. Как заполнить 6-НДФЛ за 2016год?*

- В разделе 2 расчета по форме 6-НДФЛ за 1 квартал 2017 год рассматриваемая операция отражается следующим образом:
- по строке 100 – 31.12.2016;
- по строке 110 – 31.12.2016;
- по строке 120 - 09.01.2017 (с учетом пункта 7 статьи 6.1 Кодекса);
- по строкам 130 и 140 - соответствующие суммовые показатели.

Данные разъяснения даны в письме МИНИСТЕРСТВО ФИНАНСОВ  
РОССИЙСКОЙ ФЕДЕРАЦИИ ФЕДЕРАЛЬНАЯ НАЛОГОВАЯ СЛУЖБА  
ПИСЬМА от 2 ноября 2016 г. N БС-4-11/20829@, от 24 октября 2016 г. N  
БС-4-11/20126@



ВОПРОСЫ? [mymia8@mail.ru](mailto:mymia8@mail.ru)

СПАСИБО ЗА ВНИМАНИЕ!

---

Бухгалтерия.РУ 8 (495) 973-40-81

Официальный сайт [buh-ru.ru](http://buh-ru.ru)

Новости, статьи, комментарии в facebook [@helpbookkeeper](https://www.facebook.com/helpbookkeeper)